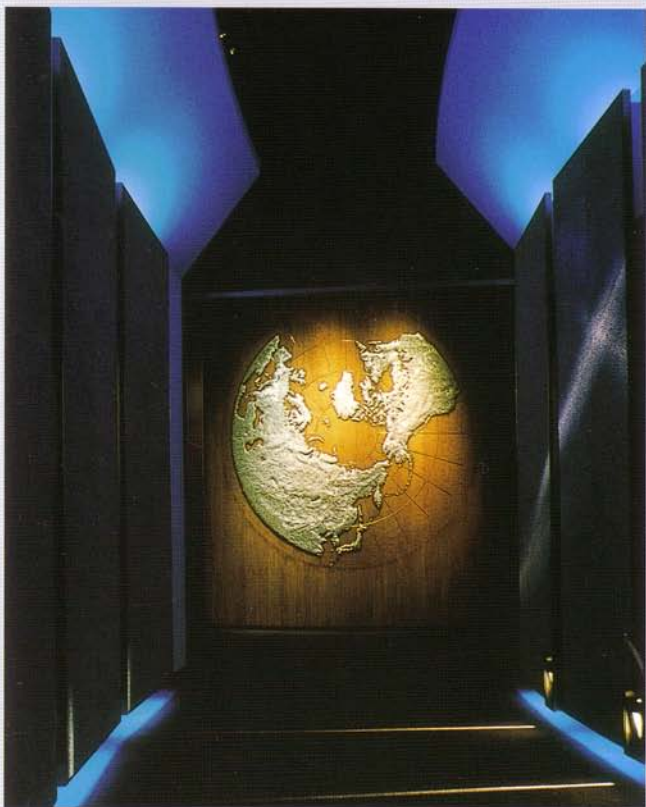




北海道立北方民族博物館

Hokkaido Museum of Northern Peoples



跨越時間與空間的資料、

開始向您傳授北方的文化。

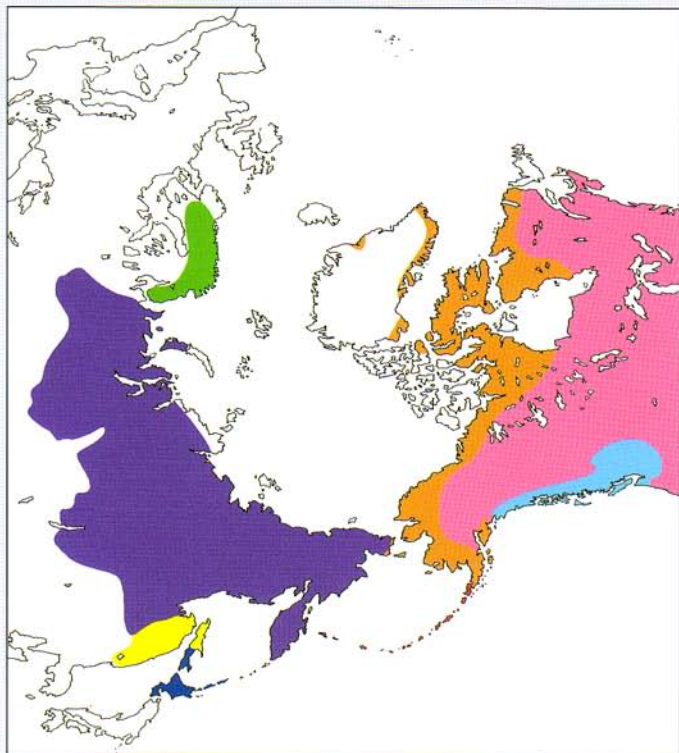
北海道立北方民族博物館介紹

創設者 北海道

成立日期 一九九一年二月十日

設立宗旨

日本自前史時代起即與相鄰的各種文化相互接觸、在這一歷史過程中、與歐亞北方大陸各民族文化的發生有密切的關聯、對於北方各文化的交流、北海道佔有重要位置。北方民族博物館對包括北海道在內的歐亞北部大陸嚴峻的自然條件馴適的各民族的文化特點、文化歷史的形成過程、各民族間的相互關係等方面進行了切實的調查研究與考證、向一般公眾開放、宣傳研究成果。



本小冊子的地圖與常設展示室內資料的左上標記的顏色、表示了以下民族等內容。

- | | |
|--|---|
|  AINU族 |  北西海岸印第安人 |
|  阿留申族 |  其他的印第安人各民族 |
|  伊努伊特 |  居住在沿海州與薩哈林地區的民族 |
|  撒米族 |  其他的西伯利亞各民族 |
|  考古資料 | |

封面照片：1 奇妙的北方（北方幻想曲）

2 北方

人類自前史時代，從歐亞北方大陸低緯度地方向高緯度地方逐步發展，擴大了生活範圍，並且，弘揚了獨特的文化。透過展覽的實物和圖片可以看到人類實現這一過程的智慧和力量。

北方的據點：北方民族的飲食

為了充分地利用糧食及儲備度過漫長冬天的糧食、乾燥、熏製食品的技术極為發達。

《展覽資料》

餐 具 用木材、樹皮作的匙子和盤子



▲ 居住房屋 阿拉斯加地區伊努伊特（愛斯基摩族）複製居住房屋

▲ 《展覽資料》服飾 毛皮服裝 裝飾品
服飾材料 製服道具

主要展覽內容

東是由格陵蘭伊努伊特（愛斯基摩族）起、西是至斯堪地那維亞撒米（拉普族）遼闊的歐亞北部大陸各民族的文化。

展覽共分五個主題部分

1 奇妙的北方（北方幻想曲）

展覽入口通道。用聲音和燈光表現北方的形象。

5 在北方的大自然裡

在嚴峻自然環境下成長的兒童。他們透過遊戲及模倣成人的行為學得必要的知識和技術。還展示著具有傳統的裝飾、材料、製作技術的現代工藝品。

《展覽資料》

搖籃 木偶 兒童弓箭玩具 現代工藝品

4 寒冷自然環境下的生活

北方民族以獵海、捕魚、採集植物、養馴鹿獲得食物和所有的其他生活資料。並在這樣的生活中舉行了各種儀式。

虛擬廳（Magic Vision）

介紹18世紀格陵蘭島伊努伊特的一年的生活情況。



3 鄂霍次克海文化及漁人

介紹從5世紀到10世紀在鄂霍次克海沿岸繁榮的鄂霍次克文化。這個文化把打獵取海洋獸、漁業當作謀生，從薩哈林南方（經過北海道）傳至千島列島。

《展覽資料》

在北海道遺跡出土的文物

◀ 與環境相調和的北方生活：移動手段、謀生

展示著在各個地區以狩獵而發達的各種狩獵具、橇、船、雪上步行具等的移動手段。

《展覽資料》

生產工具 漁獵工具
舟 雪橇等

◀ 與環境相調和的北方生活：精神方面

在以狩獵與捕魚為中心的生活之中，發展了支配動物界的「主公」觀念、進行著送熊與黃教等的儀式。

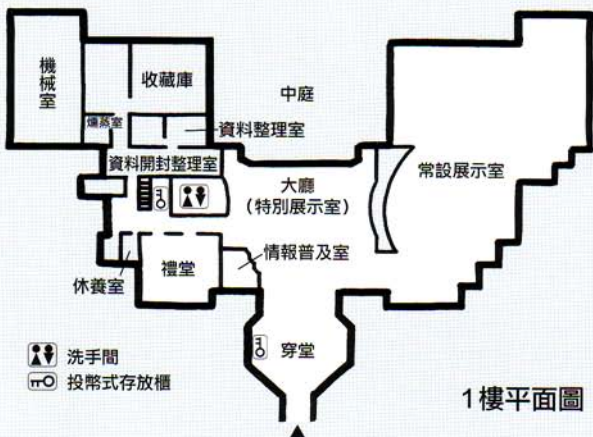
《展覽資料》精神文化

面具 鼓 偶像等



設施概要 建築物面積 3292.06平方公尺

- 1樓 常設展示室、大廳（特別展示室）、禮堂、情報普及室、穿堂、休養室、洗手間（一般、殘障人士用）、收藏庫、燻蒸室、資料開封整理室、資料整理室
- 2樓 館長室、事務室、會議室、研究室



建築物外型

建築物全體形象於水鳥張開翅膀的形狀、正門穿堂以北方地區常見的圓錐形屋頂為外型構造。

利用介紹

開館時間 9時30分至16時30分

休館日 星期一 年初年底

* 其他還有臨時休館日。詳細內容請洽詢。

交通 從JR網走站約有5公里。請乘坐網走公車天都山線、在北方民族博物館前下車。計程車約需10分。
距離女滿別機場約有23公里。

〒093-0042 日本國北海道網走市字潮見309-1

電話0152-45-3888 傳真0152-45-3889

提供情報 通知舉辦的活動及休館日等的訊息。

傳真：請利用附查詢機能的傳真機。(0152-45-3889)

網站：<http://hoppohm.org/>