

●主要的北方民族及其居住地区



本导览手册的地图和常设展示区的资料标签的颜色，分别表示以下民族。

- 阿伊努人 ■ 阿留申人 ■ 因纽特人 / 爱斯基摩人
- 萨米人 ■ 考古资料 ■ 西北海岸印第安人
- 其他印地安各民族
- 沿海及居住在萨哈林地区的民族
- 其他西伯利亚各民族

2016.6

△ 纪念图章

S t a m p



今天非常感谢您光临北方民族博物馆。
我们将一如既往地让博物馆发挥趣味性和知识性。
所有的职员都将恭候您有机会再次光临。

关于北方民族博物馆

本馆介绍北海道的鄂霍次克文化，以及东起格陵兰岛的爱斯基摩人，西至斯堪的纳维亚的萨米人等各个北方民族的文化。

北方地区的文化和社会，既有共同性，又有各地的差异。北方民族博物馆通过具体的资料，介绍这些地区的各个民族。

- ▷ 1991年2月10日 建成开放
- ▷ 建筑面积 3292.06 m²
- ▷ 建筑形象
建筑物整体呈水鸟展翅状，入口大厅采用了北方地区常见的圆锥形帐篷的设计理念。

■ 服务指南

开放时间

上午9点30分~下午4点30分(7月~9月 上午9点~下午5点)

闭馆日

星期一(星期一为公众假日时开放,次日闭馆)、年末年初、设备检修日(7月~9月,2月全部开放,不闭馆)

■ 交通指南

- 距离女满别机场 17 公里 距离 JR 网走站 5 公里
- 乘坐网走巴士公司市内观光线 约 15 分钟
到“北方民族博物馆前站”下车 从市内乘坐出租车约 10 分钟
- 有免费停车场

邮政号码 093-0042
北海道网走市字潮见 309-1
电话: +(0)81-(0)152-45-3888
传真: +(0)81-(0)152-45-3889
<http://hoppom.org>
指定管理者: 一般财团法人 北方文化振兴协会

欢迎来到北方民族的世界



HOKKAIDO MUSEUM OF NORTHERN PEOPLES

△ 北海道立北方民族博物館



I 北方梦幻世界

用音乐和灯光展现北方地区的形象
欢迎超越时空来到北方民族世界

II 北方的交叉点

人类开始在北方活动，是人类史上较晚发生的事情。人类从先史时代开始，为了适应北方的严酷环境而开发出各种技术，创造了寒冷地域的文化。



◀ 通过衣服感受民族的进展

人们用毛皮等各种材料制作了暖和的衣服，用来抵御北方的寒冷。
此外，从衣服的颜色、款式、装饰图案可以感受到丰富的精神世界。



因纽特人的石锅

◀ 北方民族的食物

北方民族为了不辜负获得的食物，并且要为度过漫长冬季做准备，所以干燥和熏制技术非常发达。



牙制女性像
MOYORO 贝冢出土

III 海上猎人· 鄂霍次克文化的人们

6~11 世纪左右，在北海道等鄂霍次克海沿岸，以捕猎海兽及渔业为生，顺应大海的鄂霍次克文化持续繁荣。
网走市 MOYORO 贝冢是具有代表性的遗迹，其出土资料和各种遗物在此陈列展览。



▲ 北方民族的住居

代表性的住居为保温性较高的竖坑式住居和适于移动生活的轻便帐篷。
展示的是阿拉斯加的爱斯基摩人的竖坑式住居的复制品。

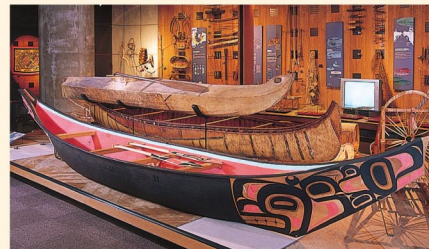


▲ 影像展示

介绍了18世纪格陵兰岛上一年的生活场景。

IV 与环境协调的北方生活

北方民族用有限的资源，依靠狩猎，渔业，采集，饲养驯鹿等谋生活动，不仅是食物原料，还依此获取所有生活必需品。



▲ 移动手段· 谋生方法

展示了适合各地不同猎物发展而来的狩猎工具，以及雪橇、船、雪上步行器具等移动手段。

▶ 精神世界

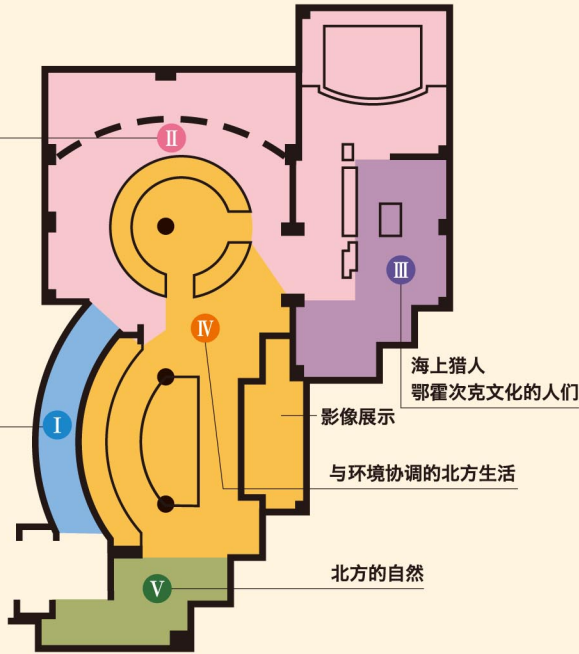
以狩猎和捕鱼为中心的生活中，“支配动物界的主”的观念深入人心，礼仪中有“送熊返回神的世界”“神灵附体”等仪式。



【常设导览】

北方的交叉点

北方梦幻世界



V 北方的自然

孩子们通过游戏和模仿大人的行动来学习掌握生活中必要的知识和技能。
另外还展示了传统的装饰和素材、使用加工工艺制作的现代工艺品。