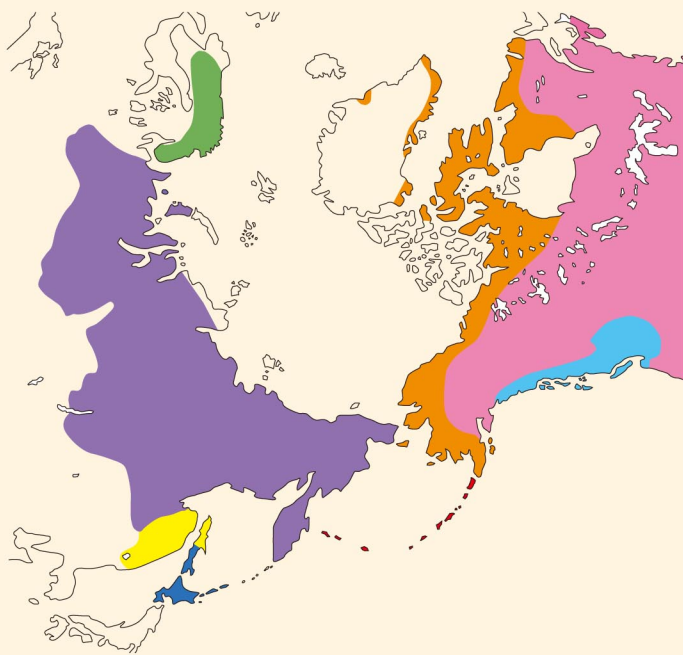


●北方主要各民族及其居住地区



簡介上的地圖顏色, 以及常設展示室資料標籤左上的顏色, 分別表示以下的民族。

- |              |                   |
|--------------|-------------------|
| ■ 愛努         | ■ 北西海岸印第安人        |
| ■ 阿留申族       | ■ 其他印第安人各民族       |
| ■ 因紐特 / 愛斯基摩 | ■ 居住在沿海州與薩哈林地區的民族 |
| ■ 薩米         | ■ 其他西伯利亞各民族       |
| ■ 考古資料       |                   |

2016.11

## 紀念章

S t a m p



感謝諸位參觀北方民族博物館  
今後我們將繼續努力打造一個讓大家更能親近的博物館。  
如果有機會, 我們期待著諸位的再次參觀。

## 北海道立北方民族博物館介紹

成立日期 一九九一年二月十日

北方博物館是一個介紹自東起格陵蘭島愛斯基摩人西至斯堪的納維亞薩米人的, 廣泛介紹北方各民族的文化、以及北海道的鄂霍次克文化的博物館。

北方圈地域的文化和社會, 在有著許多共同之處的同時, 也有著各地域間的不同之處。北方民族博物館通過具體的資料來介紹這些地域的各民族。博物館的建造形狀如水鳥在展翅飛翔, 門廳形象是來自北方地區常見的圓錐形帳篷。

### 利用介紹

開館時間 9時30分至16時30分

休館日 星期一 年初年底  
\* 其他還有臨時休館日。詳細內容請洽詢。

交通 從JR網走站約有5公里。請乘坐網走公車天都山線、在北方民族博物館前下車。計程車約需10分鐘。距離女滿別機場約有17公里。

〒093-0042 日本國北海道網走市字潮見309-1  
電話0152-45-3888 傳真0152-45-3889

網 站: <http://hoppohm.org>

指定管理者: 一般財団法人北方文化振興協會

施設管理者: 北海道教育委員會

連絡先 (北海道教育庁生涯学習推進局 文化財・博物館課 代表 tel.011-231-4111)

歡迎來到北方民族的世界



HOKKAIDO MUSEUM OF NORTHERN PEOPLES

北海道立北方民族博物館



## I 奇妙的北方 (北方幻想曲)

通過音響和燈光來體現北方地域的形象。超越時空，讓我們一起進入北方民族的世界……



牙制女性像  
(最奇貝塚出土)

## III 海上獵人 鄂霍次克文化之人

從 6 世紀至 11 世紀，在以北海道為首的鄂霍次克海沿岸，人們以狩獵海獸和捕魚為生業，從而繁榮了與富饒海洋相適應的鄂霍次克文化。本館展示有除具有代表性遺跡的網走市最奇貝塚的出土資料以外，還有其他多種遺物。



### ▲ 虛擬視覺

介紹了 18 世紀的格陵蘭島的一年的生活狀況。

## IV 與環境相調和的北方生活

北方民族的人們，在有限的資源中，通過狩獵、捕魚、採集植物以及馴鹿等獲得了食物和其他生活所需用品。

## II 北方的十字路

人類向北方的發展，在人類史上也還是最近的事情。人類從史前時代開始為了應對北方的嚴峻的環境，開發了各種各樣的技術，巧妙地創造了適應嚴寒的文化。



### ◀ 通過服裝看民族的展開

人們利用毛皮等各種原料製造暖和的衣服，防禦北方的嚴寒。我們可以通過他們的服裝的顏色、形狀和模樣來瞭解他們豐富多彩的精神世界。



石鍋/因紐特

### ◀ 北方民族的飲食

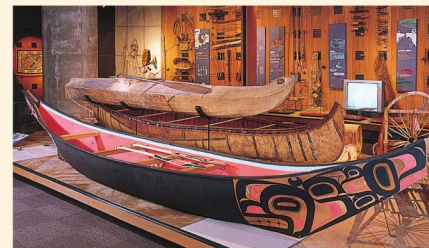
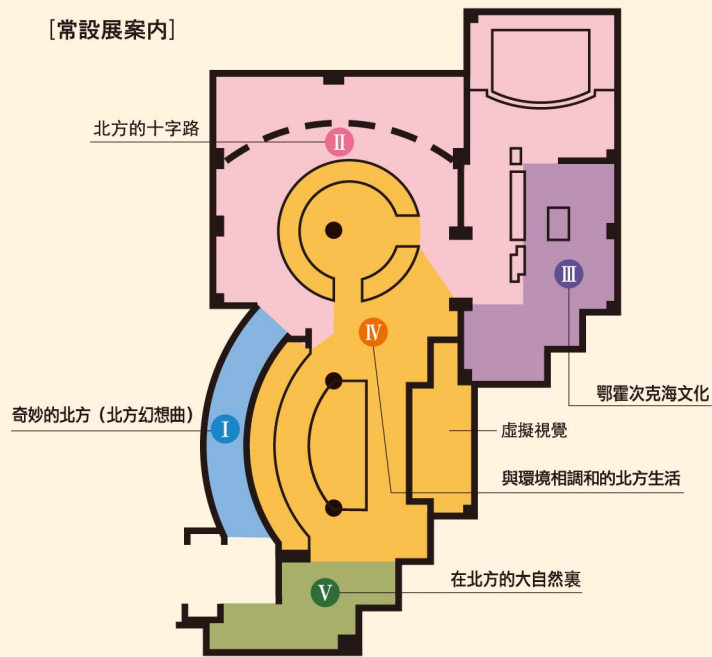
為了充分地利用糧食，以及為了貯備渡過漫長冬天的糧食，食品的乾燥、熏制技術極為發達。



### ▲ 北方民族的住宅

具有代表性的住宅有保溫性比較好的豎坑住宅，以及適於移動生活的輕便帳篷。本館展示有復原了的阿拉斯加地區愛斯基摩人的豎坑住宅。

### [常設展案內]



### ▲ 交通手段・生業

展示有在各個地區的根據狩獵對象不同而造的各種狩獵工具、雪橇、船、雪上步行用具等交通手段。

### ▶ 精神世界

在以狩獵與捕魚為中心的生活中，形成了支配動物界的「主・精靈」的觀念，舉行了祭熊、巫術等儀禮。



## V 在北方的大自然裏

孩子們通過遊戲、模仿大人的行動，來學習生活中必要的智慧和技術。本館還展示有活用了具有傳統裝飾、材料以及製造技術的現代工藝品。